

УДК 342(4/9)

А. С. Рахимжанов,  
магистрант  
Национальной школы государственной политики  
Академии государственного управления при  
Президенте Республики Казахстан

## СТРУКТУРА МИГРАЦИИ И ВЛИЯНИЕ НА СОЦИАЛЬНО-ЭКОНОМИЧЕСКИЕ ПОКАЗАТЕЛИ АСТАНЫ

### Аннотация

В данной статье рассмотрены проблемы миграционного процесса и оценка его влияния на социально-экономические показатели города (на примере Астаны). Проанализированы миграционные потоки и проведены работы по структурированию их в разрезе социальных групп, а также проведен факторный анализ причин миграции. Для сценарного анализа была разработана модель влияния миграции на социально-экономические показатели города. На основе проведенного исследования автором предлагается в целом для решения проблем миграции необходимо усовершенствовать процессы учета внутренней миграции, разработать механизмы регулирования миграционных потоков, выявить и устранить причины оттоков населения из регионов.

**Ключевые слова:** миграция, структура миграции, социально-экономические показатели города, факторы привлекательности столицы для мигрантов, приток мигрантов, отток мигрантов, регионы.

### Аңдатпа

Берілген мақалада көші-қон үрдісі мәселесі және оның қаланың (мысалға Астана) әлеуметтік-экономикалық көрсеткіштеріне әсері қарастырылған. Көші-қон ағымы талданған және әлеуметтік топтар бөлімдері бойынша жіктеу жұмыстары жүргізілген, сонымен бірге көші-қонның факторлық талдауы жүргізілді. Сценарлық талдау үшін қаланың әлеуметтік-экономикалық көрсеткіштеріне көші-қонның әсері үлгісі әзірленді. Автордың жүргізген зерттеулері негізінде көші – қон мәселесін толығымен шешу үшін ішкі көші-қон есебі үрдісін жетілдіру, көші-қон ағымын реттеу механизмін әзірлеу, аудандардан халықтардың шеттелу себептерін анықтау және келтіру қажет.

**Тірек сөздер:** көші-қон, көші-қон құрылымы, қаланың әлеуметтік-экономикалық көрсеткіштері, көші-қон үшін астананың тартымдылық факторлары, мигранттар ағымы, мигранттар шеттелуі, аудандар.

### Annotation

This article considers the problem of the migration process and assess its impact on social economic indicators of the city (on the example of Astana). Migration flows were analyzed and works on their structuring in the context of social groups were carried out, as well as the factor analysis of the migration causes was conducted. The model of migration impact on social and economic indicators of the city was developed for scenario analysis. Based on the research by the author, in order to address the migration problems it is necessary to improve the migration process of internal migration, develop mechanisms of migration flows control, identify and address the causes of out-migration from regions.

**Keywords:** migration, migration structure, social economic indicators of the city, attractiveness factors of the capital for migrants, in-migration, out-migration, regions.

После переноса столицы в Астану, заметно увеличились миграционные потоки в столицу. По данным 1996 года в Астане проживало 278,7 тыс. человек, то по последним статистическим данным на 1 января 2013 – 778 тыс. человек, т.е. население Астаны за 7 лет увеличилось практически в 2,8 раз, что свидетельствует о высокой миграционной активности.

Вновь прибывающее население оказывает существенное влияние, как на инфраструктуру города, так и на социальную сферу. Для того, чтобы понять степень влияния и выработать механизмы по снижению негативного влияния, прежде всего необходимо разобраться в структуре миграции, причинам способствующим ее развитию.

Для исследования миграционных процессов в контексте политического и экономического развития были применены следующие методы:

- структурирование социальных мигрирующих групп;
- факторный анализ причин миграции:
  - иммиграции в Астану – факторы привлекательности столицы;
  - эмиграции из регионов – причины выбытия;
- оценка влияния на социально-экономические и общественно-политические показатели.

В процессе исследования миграционных потоков выявлены три основных социальных группы по целям миграции, мигрирующих в столицу:

- Миграция в целях заработка;
- Миграция для получения образования;
- Миграция на постоянное место жительства.

Непосредственно рассмотрим каждую из вышеприведенных групп.

### **Сезонные рабочие, трудовые мигранты**

К первой группе относятся сезонные трудовые мигранты занятые в основном в строительстве промышленных и гражданских объектов, индивидуальном жилищном строительстве, торговле на рынках. Причиной вызывающей данный миграционный поток – недостаток трудовых ресурсов в столице, низкий уровень дохода в местах проживания относительно столицы.

Как правило сезонные рабочие прибывают из близлежащих сельских регионов, а это как правило Акмолинская, Карагандинская, Североказахстанская и Костанайские области. Основной поток наблюдается в осенне-зимний период, по причинам отсутствия сельскохозяйственных работ по месту жительства.

Другой кластер сезонных рабочих представляет собой выходцев из южных регионов Казахстана и стран СНГ с более низким уровнем дохода. Данная категория граждан в основном прибывает в летний период, и уезжают с наступлением холодов.

Миграцию сезонных рабочих в основном сложно учитывать, так как внутренние перемещения не учитываются, а внешняя миграция граждан стран СНГ с безвизовым режимом обычно не сопровождается регистрацией иностранных граждан, оплата заработной платы также в большинстве случаев производится «серыми» методами, для снижения налогов .

### **Студенты**

Ко второй группе относятся молодежь в возрасте 17–24 лет, прибывающая в столицу для обучения. Миграция студентов также носит сезонный характер, в частности с сентября по июнь месяц приток и с июня по сентябрь отток, и обусловлена периодом обучения в вузах и сузах Астаны. Цель миграции получить образование, «попробовать» найти возможность проживания в столице.

Среди прибывающих студентов выделяются 2 категории:

- сельское население близлежащих регионов – обучаются в основном в Астане по причине отсутствия учебных заведений в местах проживания, проживание у родственников для сокращения затрат, статус столицы.

- второй категорией является городское население отдаленных регионов. Причинами обучения в Астане является престижность вузов, качество образования, перспективы трудоустройства и другие.

Группа мигрантов прибывающих на обучение хорошо поддается регистрации через механизмы временной прописки, либо через отчетность вузов. Стоит отметить, что среди опрошенных студентов около 60% планируют остаться в Астане.

### **Население пребывающая на постоянно место жительства**

Третья категория мигрантов переезжающая на постоянное место жительства в Астану. Основной состав третьей группы можно рассмотреть также в трех категориях

- первая категорию составляют узкопрофильные специалисты, переезжающие по приглашению на работу на вновь вводимых объектах столицы: медицинский кластер, кластер образования, кластер спорта, кластер сферы торговли и развлечений и другие;

- граждане стремящиеся повысить уровень жизни, уровень социального обеспечения;

- третью категорию составляют граждане мигрирующие в Астану в целях воссоединения семей: по причине брака, миграция родителей, детей, родственников.

В целом третья категория в основном представлена семьями со средним уровнем дохода, имеющих возможность приобрести недвижимость в Астане, либо способных арендовать.

Среди факторов привлекающих мигрантов в Астану выделяются: экономические условия, условия жизни, политические условия, статус столицы.

На следующем рисунке приведены основные факторы привлекательности столицы.



Рисунок 1 – основные факторы привлекательности столицы для мигрантов

Также следует отметить, что неконтролируемый процесс миграции в Астану из других регионов является проблемой не только Астаны, но и регионов-доноров из которых прибывают мигранты. Вышеприведенные факторы можно также рассматривать как причины выбытия из регионов.

Рассматриваемые социальные группы мигрантов по разному влияют на сферы экономики и жизнедеятельности столицы. С одной стороны, они могут быть задействованы в производстве, создавать ценности, платить налоги, с другой стороны создается дополнительная нагрузка на социальную сферу: детские сады, школы, поликлиники.

На следующем рисунке, приведено влияние миграции по социальным группам на сферы экономики и жизнедеятельности города с точки зрения нагрузки.

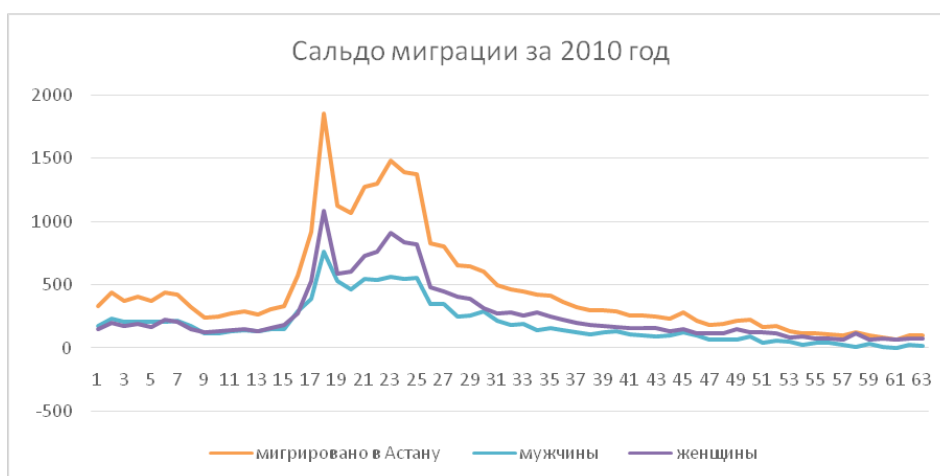
Сферы	Сезонные рабочие	Студенты	Переезд на ПМЖ
Безработица	Негативное влияние	Негативное влияние	Негативное влияние
Экономический рост	Позитивное влияние	Позитивное влияние	Позитивное влияние
Права и свобода	Позитивное влияние	Позитивное влияние	Позитивное влияние
Доверие к власти	Негативное влияние	Негативное влияние	Негативное влияние
Налоги (доходы)	Негативное влияние	Негативное влияние	Негативное влияние
Образование	Негативное влияние	Позитивное влияние	Негативное влияние
Экология	Негативное влияние	Позитивное влияние	Негативное влияние
Социальное самочувствие	Негативное влияние	Негативное влияние	Негативное влияние
Транспорт	Негативное влияние	Негативное влияние	Негативное влияние
Культура и спорт	Негативное влияние	Позитивное влияние	Негативное влияние
Развитие других регионов	Негативное влияние	Негативное влияние	Негативное влияние
Безопасность	Негативное влияние	Негативное влияние	Негативное влияние
Здравоохранение	Негативное влияние	Негативное влияние	Негативное влияние
Доходы населения г.Астаны	Негативное влияние	Негативное влияние	Негативное влияние
Расходы бюджета	Негативное влияние	Негативное влияние	Негативное влияние
Стабильность цен	Негативное влияние	Негативное влияние	Негативное влияние

Негативное влияние

Нейтральное влияние

Позитивное влияние

По официальным данным Агентства РК по статистике численности населения на начало 2011 и 2010, получим сальдо миграции в структуре возрастов. На рисунке ниже, приведена структура сальдо миграции по возрастам.



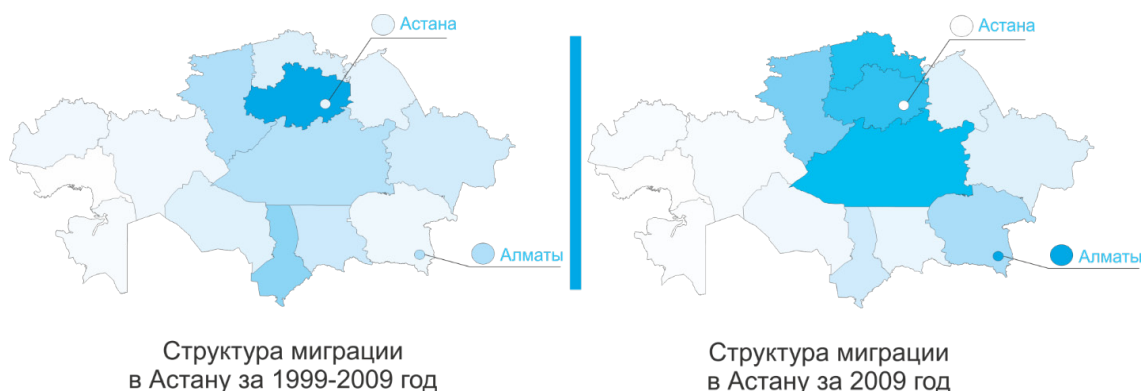
Из структуры миграции видно, что основной поток мигрантов приходится на население в возрасте 16–28 лет, и в тоже время наблюдается снижение миграции населения старше 30 лет.

Высокая активность в группах с 16 лет по 21 год связана с периодом поступления в СУЗы и ВУЗы Астаны, с 22 по 28 лет с отсутствием семьи, квартир в других регионах и как показывает наблюдение у молодежи перспектива переезда для получения образования и работы с арендой жилья не вызывает таких страхов как у старшего поколения.

С 29 лет наблюдается снижение миграции в Астану. Среди причин выделяются следующие: обремененность семьей, необходимость переквалификации, неспособность обмена жилья по причине разницы стоимости в регионе и столице.

По данным переписи населения в период с 1999 по 2009 годы внутренние мигранты в основном прибыли из следующих регионов: Акмолинская область 72 тыс. чел. (25%), Южно-Казахстанская область 36 тыс. чел. (12%), г.Алматы – 27,8 тыс. чел (10%), Костанайская область 27,7 тыс. чел (10%), Карагандинская область – 26 тыс. чел (9%) и другие.

На рисунке ниже, представлена интенсивность миграции из регионов.



В период становления столицы отмечен приток мигрантов из Акмолинской области, центрального и юго-восточного Казахстана, то в настоящее время наблюдается приток в основном из смежных с Акмолинской областью регионов.

Если в среднем рассматривать приток мигрантов в численности около 30 тыс., то структура мигрантов выглядит следующим образом:

Возраст	1–6	3–6	7–18	19–25	26–45	46–60	Свыше 60
Численность, чел	2342	1579	6030	8106	8599	2040	3537

На основании расчетов заложенных в математическую модель нами были спрогнозированы показатели рождаемости детей, только за счет мигрантов прибывших в 2012 году. Результаты расчетов приведены на следующем рисунке.



Тем самым, по предварительным оценкам, только за счет ежегодной миграции нагрузка на город составит:

- Потребность в детских дошкольных учреждениях – 1125 мест, а это в среднем около 5 детских садов при показателе охвата детей ДДО – 75%. И дополнительно с через три года потребность в ДДО составит 750 мест (3 детских сада), за счет детей родившихся у прибывших в 2010 году мигрантов, что обойдется бюджету города в 4 млрд. тенге;

- Потребность в школах начиная с 2012 года на 6000 мест, в среднем около 5 школ – 8,3 млрд. тенге;

- Потребность в дополнительном строительстве поликлиники раз в 2 года – 1,5 млрд. Тенге;

- Потребность в строительстве 440 тысяч кв. м. жилья – 66 млрд. тенге;

- Создание около 15,5 тысяч рабочих мест.

Процессы миграции дополнительно создают ежегодную нагрузку городу в размере около 80 млрд. тенге, бесконтрольная миграция не позволяет оптимально планировать и готовить инфраструктуру.

С другой стороны оттоки из регионов-доноров трудоспособного населения, также наносят экономический урон регионам, социальные объекты работают не на полную мощность, нарушается баланс в экономике, сфере социальных благ.

Для решения данных проблем необходимо усовершенствовать процессы учета внутренней миграции, разработать механизмы регулирования миграционных потоков, выявить и устранить причины оттоков населения.

#### СПИСОК ЛИТЕРАТУРЫ:

1 Миграционные процессы Астаны: сборник материалов / Управление внутренней политики города Астаны; Общественный фонд “Астана-Зерттеу”. – Астана, 2010.

2 Алексеенко, Н.В. Историческая демография Казахстана / Н. В. Алексеенко. – Усть-Каменогорск, Изд-во ВКГУ, 2001.

3 Габов, Ю. А.; Казкенов, К. М.; Кист, В. Э. Миграционные потоки и национальный консенсус / Ю. А. Габов; К. М. Казкенов; В. Э. Кист. – Караганда, Жарқын Ко, 2005

4 Зинченко, Н. Н. Миграция населения: теория и практика международно-правового регулирования / Н. Н. Зинченко. – Москва, 2003.

#### LITERATURE

1 Migration processes of Astana: collection of materials / Department of internal policy of Astana, the Public Fund “Astana Zertteu.” – Astana, 2010.

2 Alekseenko N. V., Historical demography of Kazakhstan / N. V. Alekseenko. Ust-Kamenogorsk, Publisher EKSU, 2001.

3 Gabov J. A., Kazkenov K.M., Kist V. E. Migration flows and national consensus / Y. A. Gabov, K. M. Kazkenov, V. E. Kist. – Karaganda, Zharkyn Co., 2005

4 Zinchenko N. N. Population migration: theory and practice of international legal regulation / N. N. Zinchenko. – Moscow, 2003.

Дата поступления статьи в редакцию журнала 12 января 2013 года